



# COMUNE DI Fiorano *modenese*

[www.comune.fiorano-modenese.mo.it](http://www.comune.fiorano-modenese.mo.it)

PERIODICO D'INFORMAZIONE A CURA DELL'AMMINISTRAZIONE COMUNALE

**postatarget**  
catalog  
CENTRO NORD/00729/05.2018  
Posteitaliane

**4**  
**INTERVENTI**  
ADOTTATO IL PIANO GENERALE  
DEL TRAFFICO URBANO

**6**  
**INTERVENTI**  
PROGETTI PER  
IL CENTRO STORICO

**17**  
**FINANZA**  
BILANCIO CONSUNTIVO  
ANNO 2017

**18**  
**SCUOLA**  
NOVITÀ NEI SERVIZI PER  
LA PRIMA INFANZIA



NUMERO 2 - ANNO XXI - GIUGNO 2018

## Il centro di Fiorano si anima

TRA MAGGIO E GIUGNO TANTE INIZIATIVE E NUOVI INTERVENTI PER IL FUTURO

# Le dimissioni di Biagini, la nuova Giunta e il Consiglio Comunale



## In alto, da sinistra:

Francesco Tosi  
Marco Biagini

## A partire da sinistra, nella pagina a fianco, in basso:

Simona Baldaccini  
Giovanni Gilli  
Monica Lusetti

COMUNE DI  
**Fiorano**  
modenese

Comune di Fiorano Modenese  
anno XLI - n. 2 - **Giugno 2018**

## Periodico di informazione del Comune di Fiorano Modenese

Aut. Trib. di Modena n. 599 del 5.4.1977

## Direttore Responsabile:

Alberto Venturi

## In redazione:

Alberto Venturi e Solange Baraldi

## Immagine:

Archivio Comunale, ass. Framestorming,  
Kevin Lupo per il Maggio Fioranese

## Realizzazione grafica, stampa, distribuzione e raccolta pubblicitaria:

Visualgraf - Correggio (RE)  
t. 0522 732080 - info@visualgraf.it

Copie: 6.650 - Diffusione gratuita



Tutti i diritti riservati.  
È vietata la riproduzione,  
anche parziale.  
I trasgressori verranno  
perseguiti  
a norma di legge.

## Le dimissioni di Marco Biagini

Il 31 maggio scorso il vicesindaco Marco Biagini ha protocollato le sue dimissioni, precisando: “Questa scelta è maturata recentemente da valutazioni di tipo professionale e privato e non è attinente all’ambito politico amministrativo locale. Sono stati quattro anni molto intensi che mi hanno permesso di dedicare tempo e lavoro alle questioni che il Comune deve affrontare tutti i giorni; molte sono le cose che ho imparato e approfondito, altrettante le soddisfazioni raggiunte, accanto alle normali e contestuali fatiche, impagabile il valore aggiunto di relazioni umane e professionali consolidato nei diversi uffici ed a tutti i livelli”.

Nella lettera ringrazia il sindaco Tosi “per l’approccio collegiale e sincero nell’affrontare i problemi dell’ente, oltre che per il modo esemplare di amministrare la cosa pubblica e guidare la propria comunità”; ringrazia la Giunta “con la quale ho condiviso la quotidianità del lavoro sul campo, e le auguro buon fine mandato, in un anno che immagino sarà denso di lavoro e soddisfazioni”; ringrazia i dipendenti, i responsabili e dirigenti del comune “che sono gli ingranaggi preziosissimi di questa macchina un po’ affaticata, ma di indubbe risorse per il territorio e le persone che lo abitano”.

Dopo avere ringraziato le associazioni, i cittadini e tutti i soggetti con cui ha avuto modo di collaborare e dialogare, Biagini

condivide l’augurio finale “che, a prescindere da chi lo ricoprirà, il ruolo politico di chi amministra possa trovare nei giorni a venire un degno e meritato rispetto, perché oggi è più che mai difficile e logorante, soprattutto a causa dei toni accesi, del clima di sfiducia generale, delle pretese talvolta rudi, dell’incapacità frequente di essere cittadini che comprendono i bisogni di altri cittadini e di essere comunità di persone e non una semplice somma di individui”. “La vera necessità di oggi credo sia la riscoperta del senso ultimo e primo dello stare bene, della qualità delle relazioni, delle cose come strumenti e non come fini, dell’allineamento delle aspettative a ciò che possibile fare e non a ciò che si vorrebbe, dell’esigenza di comprendere prima di giudicare. C’è bisogno di tutti, ma nessuno deve essere indispensabile, per quanto importante”.

## Il ringraziamento del Sindaco

Così il sindaco Francesco Tosi ha risposto a Biagini: “Inutile dire che le Tue dimissioni appartengono alle cose che non avrei voluto avere e alle quali tuttavia porto massimo rispetto. Le decisioni di un giovane che ha già responsabilità di famiglia, legate al lavoro e alla impostazione di vita vanno assolutamente rispettate e dal primo giorno in cui mi parlasti di questa eventualità ti dissi di considerarti assolutamente libero nel prendere questa non facile decisione.

È evidente che avvertirò la mancanza della Tua presenza e del tuo lavoro. Le Tue capacità, la dedizione agli incarichi affidatiti, il senso di responsabilità, la comunanza di idee sono state per me, per la giunta e per l’Amministrazione in genere, compresa l’Unione dei Comuni, di grande aiuto. Puoi dire di aver fatto pienamente il Tuo dovere, con intelligenza ed onestà: caratteristiche preziose quanto non scontate, soprattutto se unite insieme.

Ti dico davvero grazie per come Ti sei speso, per l’apporto di idee, per la fedeltà ai principi etico-politici a cui si ispira la nostra comune azione. Sento di tributarti questo ringraziamento anche a nome di tutti i cittadini che rappresento, anche di coloro che non hanno sufficienti elementi di giudizio sulla Tua persona e sul servizio



## Il nuovo assetto del Consiglio Comunale

Preso atto delle dimissioni di Marco Biagini, il sindaco ha nominato assessore la Presidente del Consiglio Monica Lusetti e il Consiglio Comunale, in sua sostituzione, ha nominato presidente Giovanni Gilli, capogruppo del Partito Democratico. Successivamente è stata individuata come capogruppo PD la consigliera Simona Baldaccini. Poiché Monica Lusetti, per diventare assessore, ha dovuto presentare le dimissioni da consigliere comunale e poiché la lista dei candidati Pd è esaurita, il Consiglio Comunale avrà un componente in meno, anche se non cambiano gli equilibri fra maggioranza e minoranza.

## Le deleghe della Giunta Comunale

Il sindaco Francesco Tosi ha ridistribuito le deleghe agli assessori nel seguente modo: Morena Silingardi, diventa vicesindaco e acquisisce anche le deleghe alle politiche giovanili, confermando quelle a cultura e turismo, associazionismo e partecipazione, gemellaggi, commercio. Riccardo Amici conferma le deleghe a sport e ambiente, Fiorella Parenti a politiche educative ed edilizia scolastica. Davide Branduzzi è assessore alla mobilità, sicurezza, polizia municipale, protezione civile, progetto manutenzione parchi, progetto amministrazione condivisa dei beni comuni.

Il nuovo assessore Monica Lusetti ha ricevuto le deleghe a lavori pubblici, politiche sociali, del lavoro e della salute.

Il sindaco ha trattenuto le deleghe a: urbanistica, politiche territoriali, bilancio e patrimonio comunale, comunicazione, politiche dello sviluppo, personale.

pubblico che hai svolto al paese.

Tra le tante iniziative che hai curato, voglio ricordare in particolare il Fab-Lab di Casa Corsini, a Spezzano. Si tratta di una esperienza totalmente positiva che ancora sta crescendo e che continuerà a dare diversi frutti; una realtà proiettata nel futuro, rivolta soprattutto ai giovani, forse più nota fuori provincia che a tanti nostri concittadini; una realtà la cui esistenza e le cui caratteristiche sono particolarmente legate alla tua persona.





## Adottato il Piano Generale del Traffico Urbano

# È

stato adottato in aprile e nel mese di maggio c'è stata la possibilità di presentare osservazioni, prima di arrivare alla sua approvazione definitiva.

Intervenire sulla mobilità fiorense non è facile perché negli anni Sessanta e Settanta, la città ha triplicato la sua popolazione e l'urbanistica porta i segni di questo incremento straordinario, come straordinario è oggi il numero di posti di lavoro, quasi 14.000 su 17.000 abitanti, che provoca un forte pendolarismo da

aggiungersi al traffico pesante della mobilitazione merci.

Fiorano è anche il comune con un altissimo tasso di motorizzazione, costantemente in crescita ed è quello che maggiormente usa il mezzo privato per gli spostamenti pendolari. Gli spostamenti per lavoro addirittura arrivano al 91% (1% mezzi pubblici, 8% a piedi o in bici).

I flussi fotografati sulla Statale al confine con Sassuolo arrivano a 18.200 veicoli al giorno; 19.300 sulla Circondariale, 39.400 sulla Pedemontana. Molto di questo traffico è di attraversamento: 63% sulla






**IN OCCASIONE DELLA FIERA D'ESTATE OFFERTE SORPRENDENTI SUI MATERASSI**

**SCONTI SULLA BIANCHERIA DI FINE COLLEZIONE**

**Altrenotti**  
distillerie materassi dal 1938

**bedding**  
ITALIA

Manufacture  
**FALOMO**

**ideariposo**

**TEMPUR**

**SOGNO VENETO**

**Marein**

**MATERASSI BIANCHERIA**  
CORLO di Formigine Via Battezzate, 59 - Tel. 059 572 620  
marein@mareinmaterassimodena.it - www.marein-materassimodena.com

**RETI E MATERASSI CON PRESIDIO MEDICO SANITARIO**

Il Pgtu è lo strumento che individua interventi attuabili nel breve termine, aventi come oggetto principalmente la viabilità, limitati all'ambito urbano del centro abitato

Pedemontana, 48% sulla Circondariale in direzione est, 33% sulla Statale. E' di attraversamento anche il 49% del traffico da Maranello.

I temi che il Pgtu ha affrontato sono la 'gerarchizzazione funzionale della rete stradale' da applicare in primo luogo al rapporto tra Circondariale e Statale; la moderazione del traffico e qualità dello spazio pubblico dove l'alta percezione di insicurezza confligge con l'organizzazione degli spazi, totalmente sbilanciata sulle automobili; l'accessibilità ai servizi locali in particolare alle scuole, vista l'entità del fenomeno dell'accompagnamento; la ciclabilità per una rete di percorsi continui, sicuri, riconoscibili per rilanciare la bicicletta; l'accessibilità al centro storico per migliorare l'accessibilità per le auto, ma anche la qualità dello spazio pubblico.

La proposta del Pgtu ha come assi strategici la fluidificazione della Circondariale, la riqualificazione dell'asse della Statale come asse urbano, la revisione del sistema di accesso e del sistema della sosta del centro di Fiorano, la costruzione di una rete ciclabile sicura e confortevole per gli spostamenti casa-scuola e casa-lavoro, la definizione delle isole ambientali con applicazione dei 30 km/h, il mobility management nelle scuole.

Per la Circondariale, sulla San Giovanni Evangelista si prevede l'eliminazione dei semafori e l'organizzazione delle corsie di marcia e dei divieti di svolta a sinistra; per la San Francesco, l'aumento della capacità dei nodi, la riqualificazione dei bordi, una migliore organizzazione delle corsie. La proposta del Pgtu è di fluidificare il più possibile l'asse della Circondariale in modo da attrarre il traffico di attraversamento e transito tra i diversi comuni del distretto, andando contestualmente a riqualificare l'asse di via Statale con interventi di riduzione della velocità e di

qualificazione della strada come spazio urbano.

Sul fronte del confine con Sassuolo l'apertura della nuova strada di connessione tra Circondariale e Statale nell'area ex Cisa-Cerdisa determinerà il declassamento di via La Marmora e del tratto di via Statale che sarà bypassato.

Nella zona di Ubersetto, la proposta di aprire un nuovo punto d'accesso alla Pedemontana da via Monte Bianco consentirà di rivedere il sistema della circolazione su via Viazza I Tronco e via del Canaletto, alleggerendole del traffico pesante indotto dal comparto logistico di Atlas Concorde.

Per quel che riguarda il resto della viabilità principale, gli interventi riguardano soprattutto la sicurezza stradale e l'inserimento di percorsi ciclabile e pedonali a protezione delle utenze deboli, soprattutto su connessioni interessate da traffico intenso e/o pesante, come quelle che servono le aree produttive e i collegamenti con la Pedemontana.

L'asse della via Statale invece valorizza le centralità naturali, riqualifica lo spazio pubblico, mette in sicurezza pedoni e biciclette; il Pgtu contiene in proposito la proposta di superare l'attuale pista ciclopedonale a doppio senso di marcia, con due corsie ciclabili, una per ogni senso di marcia, ai lati della carreggiata.

Nel centro storico di Fiorano si prevede di facilitare l'accesso dei veicoli in entrata, ma disincentivando l'attraversamento. Chi arriva da Sassuolo verso Spezzano può attraversare il centro fino a via Gramsci. Chi proviene da Spezzano può attraversare tutto il centro ma, una volta giunto a via La Marmora, deve deviare sulla circondariale. Unitamente ai 20 o 30 km/h diventerà il deterrente per l'attraversamento parassitario.

**LA LIBRERIA**  
Centro Scuola

acquista e vende  
TESTI SCOLASTICI  
USATI e  
NUOVI

[www.libreriasassuolo.it](http://www.libreriasassuolo.it)

*La libreria al servizio della scuola*

Via Indipendenza, 30 - Sassuolo (MO)  
libreriasassuolo@gmail.com  
Tel. 0536 981390

# Progetti per il centro storico

**F**in dall'insediamento dell'attuale legislatura, la Giunta Comunale ha ritenuto inutile limitarsi ad interventi spot o monosettoriali. C'era bisogno di un disegno complessivo che ora inizia a realizzarsi, dopo avere posto le basi con il Piano Generale del Traffico Urbano e con l'elaborazione in corso del progetto esecutivo di intervento per il centro.

Nei prossimi giorni verrà pubblicato un bando per **assegnare incentivi a fondo perduto** a chi affitta locali del centro, oppure allarga la propria attività, ma anche ai proprietari che intervengono con ristrutturazioni. Gli incentivi si accompagnano con agevolazioni sia per la Tari che per l'Imu. Il comune fa la sua parte, ma i risultati ci saranno soltanto se anche il privato interverrà.

Fra alcuni mesi potrà iniziare **l'intervento sulla viabilità e l'arredo urbano** nel centro storico, dopo cioè l'approvazione del progetto esecutivo e lo svolgimento dei conseguenti appalti, ma sarà un intervento graduale, con fasi di sperimentazione, perché prima di tutto si tratta di modificare le abitudini. Sicuramente non si vuole più traffico, ma soltanto il traffico diretto al centro, si va verso una zona 20 kmh, pedoni e mobilità dolce saranno privilegiati.

Sono in fase di bando sia **la gestione del bar che della nuova gelateria** nel Palazzo Astoria, ma nei prossimi mesi andrà in appalto **la gestione del teatro stesso**.

Alfabeti è solo l'ultimo dei **tanti interventi** e dei **programmi culturali** che svolgono un ruolo importante per il centro, come sono importanti le migliaia di frequentatori del cinema-teatro e del vicino Bla. Un ruolo culturale può svolgerlo anche il Santuario, nel rispetto ovviamente della sua importanza di polo religioso diocesano; percorsi come Sviste o come il Cammino delle Beatitudini consentono di unire tutta la parte storica del paese.

La Centrale Unica di Committenza del distretto sta predisponendo il bando per l'integrale **trasformazione dell'illuminazione pubblica**, con un capitolo apposito per quella di via Vittorio Veneto e di piazza Ciro Menotti.

Fra poche settimane diventerà di pubblica proprietà lo spazio nel **palazzo di fronte alla chiesa parrocchiale**, un tempo già destinato agli uffici tecnici, allora in affitto, Vi saranno trasferiti l'anagrafe, l'Urp e gli uffici aperti al pubblico; è il primo passo per arrivare alla strutturazione dello sportello polifunzionale unico ed è propedeutico ad alleggerire di funzioni il municipio, per consentirne poi la ristrutturazione e la messa a norma.



**EXÉ 1985**  
RISTORANTE & PIZZA GOURMET

LA SEMPLICITÀ DELL'ECCELLENZA

Exé 1985 srl

Via Circondariale San Francesco, 2 | Fiorano M.se (MO)  
Tel. 0536030013 | www.exe1985.it

Siamo sempre aperti, chiusi solo il sabato a pranzo e la domenica a pranzo



thefork  
a TripAdvisor company

# Agevolazione tassa rifiuti per le attività commerciali

## Nel centro storico di Fiorano Modenese

### Info

Per informazioni più dettagliate è possibile consultare il

**sito del Comune**

sezione **'Tributi, imposte e tasse'**

o rivolgersi direttamente all'ufficio

**Tari-Ica srl**

**piazza Ciro Menotti n. 1**

**tel. 0536 833269**

**tari.fioranomodenese@icatributi.it**

Aperto il martedì, mercoledì, venerdì e sabato dalle 8.30 alle 13.00; il lunedì e il giovedì con orario continuato dalle 8.30 alle 17.30.

**I**l comune di Fiorano Modenese ha previsto delle agevolazioni relative alla Tassa dei Rifiuti (Tari) per le utenze non domestiche situate in zone riconosciute come commercialmente svantaggiate.

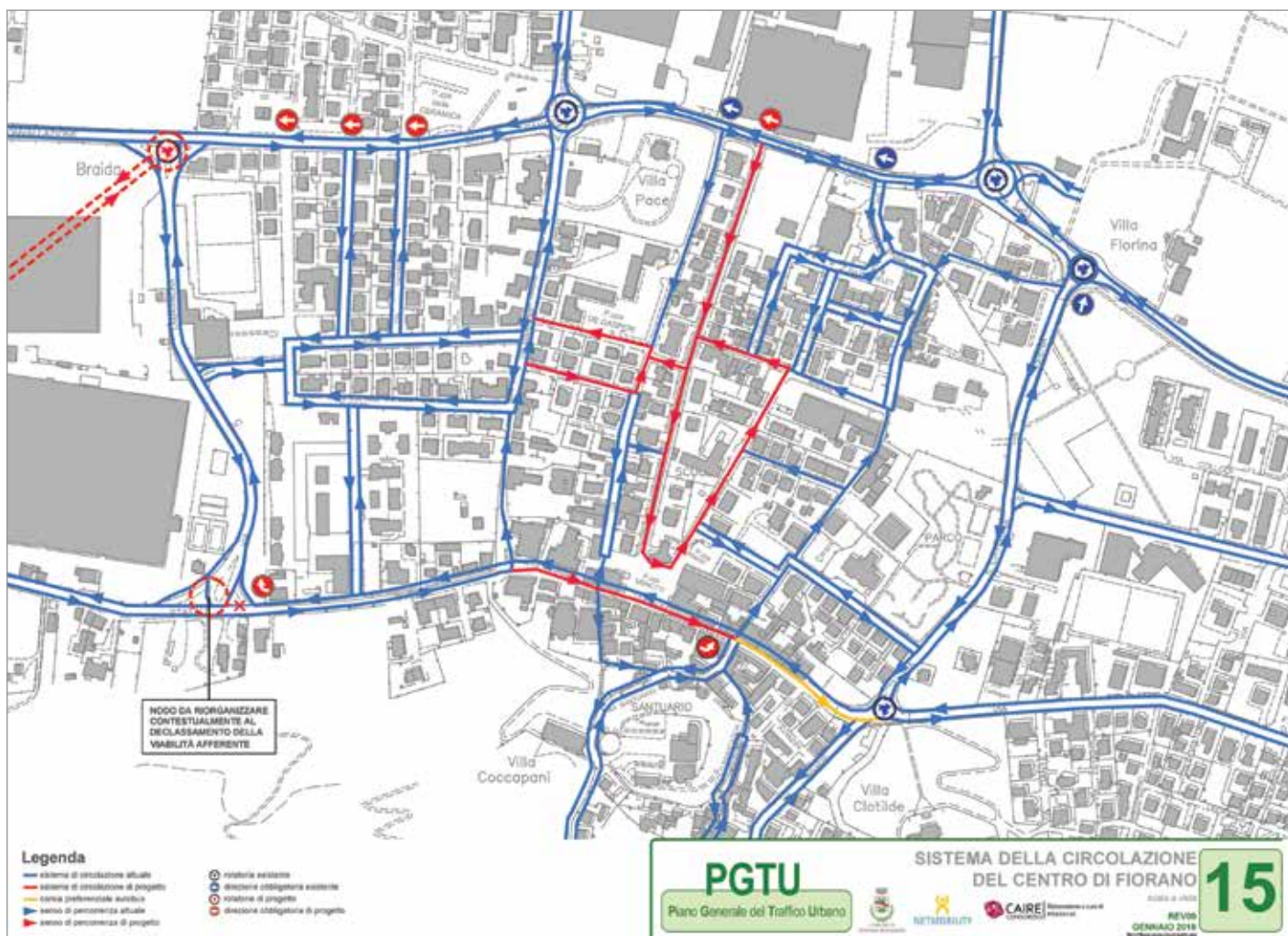
L'individuazione di tali zone è stata affidata a professionisti del settore che, a seguito dell'analisi condotta sul territorio locale, hanno provveduto ad individuare quelle aree in cui maggiormente è evidente l'impoverimento della capacità commerciale, dimostrata anche da un forte calo del numero degli esercizi attivi.

Le zone interessate sono: via Vittorio Veneto, via Vittorio Veneto angolo via Marconi, piazza Ciro Menotti, via del Santuario,

via Vittorio Veneto angolo via Malatesta con prolungamento in via Ferri, via Vittorio Veneto e inizio via Statale ovest in quanto zone facenti parte di un unico asse.

L'agevolazione concessa è di 200,00 euro e viene elevata a 400,00 euro per le attività iscritte alle categorie maggiormente produttrici di rifiuti quali ristoranti, birrerie, bar, pasticcerie, negozi di ortofrutta, fiori, pizza al taglio etc., e aventi superfici superiori a mq.100.

Le agevolazioni potranno essere concesse per un totale di circa 7.200,00 euro e non comporteranno alcun aggravio sulla Tari dovuta dalle altre categorie di utenza in quanto saranno finanziate direttamente dal Bilancio comunale.



# Il Maggio Fioranese



**C**ome riassumere un'edizione del Maggio di grande partecipazione, compresa fra le due parentesi dorate di Ennesimo Film Festival e di Alfabeti? Ci proviamo con alcune immagini, la prima dedicata allo straordinario successo del festival cinematografico che ha straripato per tre

settimane il Teatro Astoria, con una partecipazione entusiastica, come avevamo visto soltanto con il Circo Bidoi due anni fa e poi con lo stesso Alfabeti.

La seconda immagine è il saggio finale del corso di improvvisazione teatrale condotto da Gino Andreoli, per sintetizzare i tanti spettacoli, tutti partecipatissimi. La terza immagine è un omaggio all'impegno di Inarte, alle diverse mostre e alla matta, quanto bella iniziativa di dare colore anche ai negozi chiusi del centro.







La piazza di sera durante lo street food Platea Cibis l'abbiamo scelta per rappresentare i mercati e gli stand che hanno animato la piazza e le vie del centro.

Le quattro successive immagini raccontano gli incontri con i campioni sportivi. Sono così arrivati a Fiorano, intervistati da Leo Turrini Igor Cassina, Elisa di Francisca, Claudio Chiappucci e, intervistati da Doriano Rabotti per la serata Rispetto, Hristo Zlatanov, Catia Pedrini, Edoardo Golaniga. E poi ci sarebbero gli spettacoli, le passeggiate, le gare, le mostre... ed anche un po' di acqua. Quella a maggio non manca mai.

A tutte le associazioni, al Comitato Fiorano in Festa, ai volontari, a tutti grazie!

## Grande successo per Ennesimo Film Festival



Si è conclusa domenica 6 maggio, con il teatro Astoria di Fiorano Modenese, in sold out dopo aver riempito ognuno dei 400 posti disponibili in sala, la terza edizione dell'Ennesimo Film Festival.

Come per la seconda giornata di proiezioni di sabato, la kermesse internazionale di cortometraggi ha fatto registrare il tutto esaurito anche domenica, in occasione della cerimonia conclusiva aperta da Pier Bernardi, Giovanni Amighetti e Claudio Stopper Miele che hanno sonorizzato dal vivo The Great Train Robbery di Edwin Porter del 1903.

«È stato qualcosa di incredibile – spiegano Federico Ferrari e Mirco Marmioli – vivere il Festival quest'anno. Gli ospiti internazionali, il meeting con i Festival della Regione Emilia-Romagna, i tantissimi studenti del progetto

Non è l'Ennesima Giornata di Scuola presenti alla serata finale. A dimostrazione di come, soltanto insieme, agendo di comunità coinvolgendo il territorio in tutte le sue componenti amministrative, economiche e associative si possano creare manifestazioni meravigliose come quella appena conclusa. Speriamo, non solo che sia piaciuta la selezione dei film e le attività collaterali, ma di essere riusciti a far sentire il Festival non solo degli organizzatori, quanto di tutto il pubblico. Siamo estremamente soddisfatti ed estasiati di aver dovuto chiudere il Teatro due sere consecutive per aver raggiunto il limite massimo di capienza e vogliamo per questo ringraziare tutti i nostri sponsor e partner che per tutto l'anno hanno creduto a vario titolo del progetto permettendo al pubblico del distretto ceramico di poter accedere gratuitamente a tutti gli eventi».



# Alto gradimento per 'Alfabeti' con 7.000 presenze

**S**i è conclusa con successo la prima edizione di 'Alfabeti, parole che affiorano'. Il festival, organizzato dall'amministrazione comunale e dall'associazione Forum-U.T.E., con il patrocinio della Regione Emilia-Romagna ha visto quasi 7.000 persone assistere alle 21 lezioni magistrali che si sono svolte tra piazza Ciro Menotti, il Bla e il piazzale del Santuario, dall'1 al 3 giugno.

Grande la soddisfazione nelle parole dell'assessore alla cultura Morena Silingardi: "Avere contribuito alla buona riuscita e alla realizzazione di questi tre giorni di cultura nel senso più alto del termine, quello cioè della riflessione, dello stimolo alla conoscenza e al confronto, non può che riempirmi di orgoglio e profondo senso di gratitudine per tutti quelli che hanno contribuito a vario titolo. Da venerdì a domenica a Fiorano la macchina organizzativa di un comune di poco più di diciassettemila abitanti ha funzionato a pieno ritmo. Siamo fieri di noi tutti e dell'ottimo risultato raggiunto. Un grazie particolare ai preziosissimi volontari".

Più di trecento persone ad ogni incontro, con grande pienezza per i nomi più conosciuti, ma non solo: da Umberto Galimberti a Gustavo Zagrebelsky che, con il sindaco Francesco Tosi, ha dialogato di 'Costituzione', in occasione della Festa della Repubblica, passando per Gad Lerner, che ha affrontato la parola 'Razza' e per finire con Vito Mancuso, teologo che si è confrontato con 'Etica'. Pubblico entusiasta per Francesco Gesualdi e la sua 'Sobrietà', molto interesse per il 'Segreto'



e i tanti 'misteri' italiani svelati dal giornalista Andrea Purgatori; per la 'Visibilità', spiegata da Azzurra d'Agostino con le sue delicate poesie e per la snob, ma non troppo, Marta Zura-Puntaroni con la sua 'Molteplicità'. Apprezzate anche le lezioni di Francesco Tosi su 'Esattezza', di Giuseppe Lupo che ha parlato di 'Rapidità', di Stefano Mancuso che propone l'"Organizzazione" delle piante per aprire orizzonti diversi al nostro futuro; applaudito il 'Gioco' di Stefano Bartezzaghi e il 'Paesaggio' di Franco Farinelli'. Hanno portato un po' di 'Felicità' e 'Leggerezza', l'economista Luciano Canova e lo scrittore Cosimo Argentina, mentre magistrale è stata Michela Borsari sulla 'Piazza'. Un po' controversa la 'Ricchezza' consapevole di Davide Francesco Sada e inaspettata la 'Resilienza' raccontata da Paola Maugeri.

Tutto esaurito anche per le serate di Al-

fabeti, venerdì con l'anteprima nazionale dello spettacolo 'Linee Rosse', di Federico Rampini, sabato 2 giugno con Andrea e Vittorio de Il Lercio, presenti tanti giovani, riflettendo sulla 'Bufala', per concludere in bellezza con Alessandro Bergonzoni e le sue istrioniche riflessioni sulla 'Parola'. E' stato soprattutto apprezzato il clima familiare che si è creato in questi tre giorni di 'cultura', ma anche di relazioni attraverso le parole, a detta di molti, la carta vincente di 'Alfabeti, parole che affiorano', oltre alla qualità degli interventi. I relatori si sono spesso e volentieri fermati per firmare autografi, fare foto, per parlare con le persone sulla piazza e anche per ascoltare le lezioni di altri colleghi.

Anche gli altri eventi legati al festival 'Alfabeti' sono stati graditi: esauriti i 100 posti dei laboratori dedicati ai più piccoli che si sono svolti al Bla, tra sabato e domenica, ai concerti musicali nella saletta del Caffè del Teatro Astoria, alla passeggiata con s/Viste nel borgo storico di Fiorano. Grande successo ha poi riscosso la 'caccia alla parola', ideata da Marsilio Parolini, cui si sono iscritte 148 persone, tra cui molti giovani e giovanissimi.

Apprezzato spazio libri di Alfabeti, sempre presente con i volumi dei relatori nei diversi incontri. Alcuni titoli sono andati esauriti in breve tempo. Utile il punto di ristoro per un pranzo ed una cena veloci prima della lezione successiva.

Molto soddisfatti i curatori della manifestazione Francesco Genitoni e Massimo Martino che si augurano, così come l'assessore Morena Silingardi, che l'appuntamento si possa ripetere l'anno prossimo.



# Fiorano in estate



## Ludoteca d'estate

La ludoteca comunale Il Barone Rosso fino a venerdì 13 luglio, ogni lunedì, mercoledì e venerdì, dalle ore 16 alle ore 19, si trasferisce nel parco XXV Aprile, in via Santa Caterina, per giochi e laboratori, dedicati a bambini e ragazzi, insieme agli animatori Silvia, Simo-  
netta, Valentina e Christopher. La partecipazione è gratuita.

La ludoteca resta aperta anche nella sede del Bla fino a giovedì 12 luglio: il martedì e giovedì dalle ore 16 alle 19, il sabato (fino al 30 giugno) dalle 9 alle 13.

La chiusura delle attività per la pausa estiva, sarà venerdì 13 luglio, al parco, con una grande festa dalle 16 alle 19.

## Un'estate al castello

Nei martedì di luglio ritorna la fortunata rassegna 'Note di notte', a cura di Tir Danza, con musica, jazz e cabaret. Martedì 10 luglio spettacolo di improvvisazione teatrale degli "8mani"; martedì 17 luglio Progetto Via Emilia; martedì 24 luglio Marco Dieci in 'Storia d'Italia cantando'; martedì 31 luglio la "Bellini 69 band"; martedì 7 agosto concerto jazz. Ferragosto apertura straordinaria.

Martedì 17 luglio la serata del concorso 'Via Emilia. La strada dei cantautori' è organizzata dall'associazione concertistica Carmina et Cantica in collaborazione con i Comuni del distretto, grazie al contributo della Fondazione Cassa di Risparmio di Modena. Il concorso è rivolto a giovani cantautori, cantanti singoli o con una propria band musicale, che potranno esprimere le loro idee musicali ed esibirsi in contesti prestigiosi, con l'accompagnamento di musicisti professionisti. Nel corso delle varie serate saranno selezionati 9 finalisti che parteciperanno alla serata finale prevista a Sassuolo, venerdì 27 luglio 2018, alle 21.15.

## E alle Salse di Nirano

Numerose le iniziative in calendario: un laboratorio sulla lavanda (1/7), un laboratorio 'Arte con la natura (8/7), una serata per scoprire se alle Salse c'è il lupo (14/7), un laboratorio sui sassi (22/7), una lezione sugli animali selvatici (29/7), un itinerario per rispondere a mille perché (5/8), una passeggiata stellare (11/8) e una serata con gli allocchi (25/8).

## Evviva la piazza

Giovedì 28 giugno in piazza a Spezzano, ore 21, il Teatrino Pellidò presenta 'Cervelli di plastica', spettacolo di burattini per sorridere e riflettere sulle abitudini sprecone della nostra società, di e con Vincenzo Di Maio.

Giovedì 5 luglio, ore 21, in piazza a Fiorano, Officine Duende presenta 'Superchef. Sfida all'ultimo ingrediente': spettacolo di burattini ironico e divertente, di e con Arianna Di Pietro e Emanuela Petralli, in collaborazione con Sandra Pagliarini della Compagnia Nasinsù.

Giovedì 12 luglio, ore 21, in piazza a Fiorano, Sassolini e Tracce di Fiabe presenta: 'Pollicino se hai perso la strada di casa...', spettacolo di narrazione e pittura per grandi e piccini.

In caso di maltempo gli spettacoli si terranno al coperto (Casa Corsini e Biblioteca Bla).



# Verrà fatto in sintetico il campo del Parco Roccavilla

**A**l campo di calcio del Parco Roccavilla verrà rifatto il fondo in erba sintetica per un importo complessivo di 121.000 euro. Il campo da calcio versava in condizioni di forte degrado e necessitava di un completo rifacimento. Potrà ospitare partite di calcio a 7 e calcio a 5, per questo motivo l'impianto sarà dotato di una coppia di porte di dimensioni 600x200 omologate e di una coppia di porte di dimensioni 300x200 trasportabili ed omologate.



## Campionato regionale staffette cadette e ragazzi

**L**a nostra società di atletica ha avuto l'onore di ospitare a Spezzano e organizzare il campionato regionale staffette cadette e ragazzi, con una partecipazione di 500 atleti e più di mille persone di pubblico. L'impegno è stato premiato dal terzo posto della squadra cadetti dell'atletica RCM nella staffetta 3 x 1000. Congratulazioni!



## Ragazze super!

Storica impresa delle ragazze biancorosse. Lo Junior Femminile ha conquistato il passaggio alla categoria superiore, la serie C. L'impresa è di quelle che resteranno nella storia del Fiorano Calcio, soprattutto perché raggiunta dopo soli due anni di attività e con un ruolino di marcia impressionante che non ha dato alcuna possibilità alle avversarie. A Reno Centese hanno poi vinto anche la Coppa Emilia Romagna, battendo con un netto 5-0 lo United 07.



## Andrea Piacentini, campione italiano "speciale" dei 100m

L'atleta della Rcm Andrea Piacentini si è imposto a Firenze nel campionato italiano di atletica della Fisdor (Federazione italiana sport paraolimpici degli intellettivo relazionali) sulla distanza 100 e 200m. "Questo dobbiamo imparare e cercare di ricordarci da questi ragazzi - ha scritto uno dei suoi accompagnatori - l'importanza ed i valori dello sport nella gioia di esserci e mettersi in gioco, nonostante tutti i limiti che la vita ci pone. Andrea ha vinto è campione italiano "speciale" dei 100m e la sua gioia ci contagia tutti mentre lo applaudiamo felici, guardandolo sul podio cantando finalmente il suo Inno di Mameli con la mano sul cuore". Idealmente c'eravamo anche noi ad applaudirlo.



# Il fondo in sintetico anche al campo parrocchiale di Spezzano



## L'A.C. Ubersetto in Spagna

In concomitanza con le vacanze pasquali, i giovanissimi della società A.C. Ubersetto accompagnati da alcuni genitori, hanno partecipato alla competizione calcistica internazionale Euro-Sporting "Copa Jordi" nel complesso sportivo di Blanes, in Spagna. L'Ac Ubersetto e noi ci uniamo, fa i più vivi complimenti a questi ragazzi, con la speranza di dare l'opportunità alle nuove generazioni di calciatori di poter vivere la stessa incredibile esperienza negli anni futuri. La filosofia della società è infatti quella di coinvolgere i ragazzi alle attività sportive, in un clima di gioia ed armonia, dando la possibilità ad ogni ragazzo di divertirsi e poter esprimere il proprio potenziale in un contesto di squadra, di quel meraviglioso sport che è il calcio. Ovvero: educare giocando, crescere divertendosi... insieme.



**S**ono in corso i lavori per realizzare il nuovo fondo in sintetico nel campo parrocchiale di Spezzano. Il contributo di 20.000 euro dell'amministrazione comunale è la base sulla quale la società sportiva ha sviluppato la raccolta fondi 'Noi ci crediamo', nella quale chiede aiuto per realizzare il nuovo campo di calcio a 7 e un'area sportiva polivalente, comprendone un metro attraverso una dichiarazione che può essere scaricata per il 30% dalla dichiarazione dei redditi. L'intervento si è reso necessario per le problematiche create dal campo da calcio in manto erboso, senza impianto drenante di sottofondazione, che non permettono un uso continuativo della struttura. Il nuovo campo, con finitura in erba sintetica, prevede una sostanziale modifica dell'assetto impiantistico e d'uso della struttura; il nuovo pacchetto di sottofondazione e altresì la finitura in erba sintetica consentono una qualità di gioco enormemente più alta e una continuità d'uso illimitata, a vantaggio delle molte squadre giovanili della società sportiva che gestisce l'immobile e degli utenti esterni che utilizzeranno la struttura. Sarà realizzato un campo regolare da 11, suddivisibile in due da 7 e con un'area polivalente per calcetto e pallavolo.

## Il Pedalpino si fa onore



L'Asdr Pedalpino che ha sede presso i treppi della ruzzola di Spezzano, aderente alla Federazione Italiana Giochi e Sport Tradizionali, nelle scorse settimane ha ottenuto due importanti risultati. A Val di Sasso, a Sestola, nella gara interregionale di lancio del ruzzolone, Quarto Pellati e Pietro Giuliani hanno vinto nella categoria B. Quattordici giorni dopo, a Vignola, Giuliani è diventato campione provinciale individuale cat. B.

## Piscina di Spezzano Estate 2018

**Ingresso special price: € 6,50**  
**Ragazzi fino a 13 anni: € 4,50**

### Orari Apertura:

*Sabato e Domenica: 9.00 - 19.00*  
*Giorni Feriali: 10.00 - 19.00*

### Feste di compleanno da 5 a 13 anni

#### Ingresso

Fino a 20 bimbi: **€ 4,50**  
Oltre 20 bimbi: **€ 4,00**



## Inaugurato il percorso di educazione stradale



**I**l 27 maggio è stato inaugurato il percorso di educazione stradale nel parco XXV Aprile, riasfaltato e dotato di nuova segnaletica verticale ed orizzontale.

“Si tratta - ha detto il sindaco - di uno dei percorsi più lunghi della provincia. Sono veramente pochi i comuni che oggi portano avanti progetti di educazione stradale per le scuole.”, ha sottolineato Tosi, ringraziando gli agenti della polizia municipale e i Volontari della Sicurezza, che si impegnano ogni anno ad accompagnare i bambini delle scuole in questa importante attività. Dopo il taglio del nastro tutti i bambini hanno ricevuto un utile omaggio e hanno potuto provare il percorso con le loro biciclette e non solo, accompagnati dagli operatori della Polizia Municipale. L'incontro si è concluso con un rinfresco offerto dall'associazione G.S. Pedale Fioranese.



## Inaugurazione area esterna delle Casette



Nuova pavimentazione in autobloccante, panchine, cestini e piante

**N**el weekend il sindaco Francesco Tosi, alla presenza della Giunta comunale, ha inaugurato l'area esterna delle Casette Claudio Sassi e Vittorio Guastalla, utilizzate da varie associazioni del territorio.

L'intervento, terminato a metà del mese di maggio come da programma, ha eliminato situazioni di degrado e pericolo, aumentato l'area permeabile e valorizzato la zona con una spesa complessiva di 43.000 euro.

Sono state tolte tutte le pavimentazioni in ceramica esistenti, ormai staccate dal sottofondo, tranne quelle poste sotto ai portici, ancora in buone condizioni. E' stata demolita l'area detta 'anfiteatro', compresi i camminamenti perimetrali, che sono stati sostituiti da un camminamento unico centrale, in autobloccante, con filetta perimetrale in cemento.

La zona è stata abbellita con nuove panchine e cestini per la raccolta di rifiuti; la zona 'anfiteatro' è stata riempita con terreno seminato e la posa di nuove essenze, servite da un nuovo impianto di irrigazione;

L'intervento è stato completato con il rifacimento di tutti i pozzetti esistenti e la sostituzione dei coperchi con coperchi in ghisa.

L'area pubblica denominata Le Casette è composta da due strutture, un tempo 'fattorie' per i terreni di Villa Guastalla, divenute comunali quando la villa fu acquisita da Emilceramica.

I due fabbricati furono intitolati a Vittorio Guastalla, primo sindaco del dopoguerra e a Claudio Sassi, l'imprenditore ceramico che in quelle casette abitò da bambino. Nelle Casette si svolgono le attività di associazioni quali Libertas, Arte e cultura, Gioventù Musicale d'Italia con la Scuola di Musica, Accademia della Stravaganza e, da poco, anche un'attività di educativa territoriale per disabili.



## Messa in sicurezza del Castello di Spezzano

**L**'8 marzo 2018 sono stati ritrovati diversi calcinacci in corrispondenza dell'arco di ingresso sul lato sud della corte del castello di Spezzano. A seguito di immediato sopralluogo si è constatato il distacco di parte dei mattoni e della malta di allettamento dai merli soprastanti, posti lungo tutto il lato sud della corte. I merli, a vista, risultavano molto bagnati, mossi dal gelo e dal vento più caldo degli ultimi 2 giorni. Il personale tecnico del Comune ha constatato che la parte superiore dei merli risultava semplicemente appoggiata e i mattoni risultavano fermi solo per peso proprio, evidenziando un grave deterioramento della malta di allettamento e di mancanze anche negli strati inferiori. Poiché le attività scolastiche al Castello sono quotidiane e il passaggio dei visitatori è continuo e obbligato al di sotto dei merli in questione, anche per raggiungere l'abitazione e il ristorante presente all'interno della corte, configurandosi quindi il caso di assoluta urgenza, al fine di evitare ulteriori danni al bene tutelato e per garantire l'incolumità degli utenti, si è ritenuto necessario mettere in atto un intervento di messa in sicurezza dei merli. Si è proceduto quindi allo "smontaggio a mano" dei mattoni completamente slegati, alla loro raccolta in contenitori numerati, fino alla pulizia e alla completa messa in sicurezza della struttura.



## Il percorso alla scoperta di Pinuccio Sciola



**C**on la collaborazione della Fasi, del Comune di Fiorano Modenese, di Tecnomec Borghi e di Come, il Circolo Nuraghe ha dedicato alla figura del noto scultore Pinuccio Sciola il percorso 'Le pietre raccontano', per valorizzare le sue opere presenti nel nostro territorio comunale dal 1990.

"Vogliamo ricordare il maestro Sciola – spiega il presidente del circolo Mario Ledda – con un percorso di riscoperta delle opere già presenti e la realizzazione di 2 murales a lui dedicati e ispirati, in un'ottica di riqualificazione e valorizzazione del centro urbano, ad opera degli artisti del Collettivo Fx".

Sculture di Sciola sono oggi all'ingresso di Fiorano, venendo da Sassuolo, nell'aula fra via Statale Ovest e via Lamarmora; nel centro sportivo Ciro Menotti di Spezzano come monumento dedicato ai partigiani spezzanesi; a Villa Pace, per ricordare Angelo Corazza. I due murales sono visibili nella scala di ingresso dalla Circondariale a Villa Pace e sulla parete settentrionale dell'Astoria.

## Manutenzione straordinaria alle scuole Bursi e Il Castello

**S**ono stati effettuati i lavori di manutenzione straordinaria alle coperture della scuola d'infanzia Il Castello e della scuola media Francesco Bursi di Spezzano.

Dopo l'intervento di messa in sicurezza, effettuato l'estate scorsa, attraverso l'installazione della rete antisfondellamento e irrigidimento di alcuni solai del primo piano, ora alle Bursi è stato rifatto completamente il manto di impermeabilizzazione, mediante la rimozione e successiva posa in opera di guaina impermeabilizzante. L'intervento ha riguardato circa 1.000 mq di copertura della scuola (tre blocchi). Alla scuola materna Il Castello invece sono state rimosse e successivamente posate circa 300 tegole portoghesi e colmi correnti in cotto.



## Nuovi arredi nei parchi



**S**ono state posizionate nuove panchine nel Parco Vittime delle Foibe e nell'area verde delle Casette Guastalla e Sassi.

Per le scuole dell'infanzia sono stati acquistati alcuni tavoli da pic-nic. Giochi nuovi sono stati installati nel Parco XXV Aprile e nel Parco Vittime delle Foibe, compresa una giostrina inclusiva, che può essere utilizzata anche da bambini con disabilità, acquistata con il contributo del Rotary Club. La spesa è di 50.000 euro.

All'inaugurazione erano presenti il sindaco Francesco Tosi, gli assessori Branduzzi, Parenti e Silingardi, la presidente del consiglio comunale Lusetti e alcuni consiglieri comunali.

Hanno partecipato all'inaugurazione del gioco inclusivo, il presidente del Rotary Club Sassuolo Roberto Paolo Iachetta e i soci Francesco Melandri e Luigi Giuliani.

## Interventi di Edilizia Residenziale Pubblica

**L'**Amministrazione comunale è impegnata per riqualificare il patrimonio di Edilizia Residenziale Pubblica (ERP), composto da 180 alloggi, un numero molto alto percentualmente alla popolazione, soprattutto perché accompagnato da un bassissimo numero di alloggi attualmente non utilizzati. L'impegno per gli alloggi Erp ha un duplice scopo: garantire abitazioni dignitose, funzionali, che consentano risparmio energetico e valorizzare il patrimonio comunale. Uno degli interventi si riferisce alla copertura della palazzina di 13 alloggi in via Poliziano 44, finanziato con il residuo della gestione dei canoni Erp, per una spesa di 75.000 euro circa. Le lavorazioni comprenderanno la rimozione e sostituzione di tutte le lattonerie, oltre alla fornitura e posa di sistema anticaduta, nel caso specifico, di parapetto fisso su tutto il perimetro della copertura, in acciaio o alluminio anodizzato. Per l'accesso in copertura dovrà essere installata una scala con la protezione per la caduta, con realizzazione di un nuovo lucernaio, attraverso la demolizione e ripristino di travetti, sul torrino esistente sopra il vano scala.



## Cortiletto Angelo Vassalli



**I**l 29 aprile, il cortiletto del Palazzo degli Uffici Tecnici, in piazza Ciro Menotti, a fianco del Teatro Astoria, nello spazio dominato dal murale dedicato a Gianni Franchini, è stato intitolato ad Angelo Vassallo, grazie al progetto di riqualificazione urbana "Rigenerazione leGALe", a cura dell'associazione studentesca Yes We Care del Liceo Formiggini. All'inaugurazione erano presenti, per il liceo, il prof. Gianluca Giannini e il prof. Carmelo Frattura, i ragazzi studenti dell'associazione Rock's, il sindaco Francesco Tosi, il vicesindaco Marco Biagini, l'assessore alle politiche culturali Morena Silingardi e Dario Vassallo, fratello di Angelo, che nel 2011 ha pubblicato il libro 'Il sindaco pescatore', scritto insieme a Nello Governato, dal quale sono stati tratti sia un monologo teatrale che un film tv. Il monologo teatrale è stato rappresentato nell'ottobre scorso all'Astoria con grande successo di partecipazione.



# 2017 - Bilancio consuntivo positivo e stabile

## Il Comune buon pagatore

I tempi medi di pagamento delle fatture da parte del Comune, anche nel primo quadrimestre 2018 sono in linea con quelli europei e ben al di sotto della media italiana.

“Dobbiamo essere soddisfatti di questo risultato – commenta il sindaco Francesco Tosi - che dimostra, una volta tanto, l'efficienza della pubblica amministrazione e il contributo che vogliamo dare ad un corretto funzionamento del circuito economico e finanziario.

I fornitori del nostro comune possono contare su tempi certi e rapidi nei pagamenti e questo dovrebbe poter avvenire anche nei rapporti privati.

Per noi si tratta del risultato di un intenso lavoro di riorganizzazione interna e di questo ringrazio tutto il personale, per un risultato nato dall'impegno corale di tutta la struttura e in particolare dei servizi finanziari”.

Nei primi quattro mesi del 2018 sono state registrate 510 fatture e ne sono state liquidate 446, pari all'87,5%, con un tempo medio di 31,46 giorni dal protocollo al mandato finale, con una media di sei giorni di anticipo di rispetto alla scadenza della fattura.

**I**l bilancio consuntivo 2017, che si è chiuso in modo positivo, è caratterizzato da regolarità e stabilità per il futuro. La spesa corrente è scesa dal 2014 di 2,4 milioni di euro, da 19,8 a 17,4 milioni; di questi più di un milione deriva dalla diminuzione della Tari, che sono quindi risparmiati dai cittadini. L'altro milione è frutto di risparmi e razionalizzazioni, ottenute senza diminuire i servizi e la loro qualità, in particolare quelli prioritari per l'educazione e il sociale. Sono stati ottenuti significativi risparmi riorganizzando i servizi telefonici, il parco macchine, la gestione delle spese energetiche. Il nuovo appalto per le mense scolastiche, oltre 100.000 pasti all'anno, consentirà ad esempio di avere più servizi e un risparmio di 60/70.000 euro annui. In quattro anni si è ridotto l'indebitamento per mutui, considerando sia il Comune che la Fiorano Gestioni Patrimoniali, di 5,4 milioni, da 24,2 a 18,8 e continuerà a ridursi anche nel 2018. Nel 2017 è risultato conveniente estinguere anticipatamente due mutui, usufruendo di un contributo statale, scelta che avrà ripercussioni positive negli anni prossimi, con meno rate di mutui da pagare.

Le anticipazioni di cassa, che nel 2014 si resero necessarie per un milione di euro, sono dal 2016 state azzerate. E' una situazione stabile che ha consentito di capitalizzare Fgp per 2,5 milioni di euro, da destinare a investimenti nel 2018 sulle strade, per manutenzioni e asfalti.

Le altre voci positive del bilancio consuntivo riguardano l'accantonamento per i debiti di dubbia esigibilità, con 5,1 milioni di euro, al di sopra di quanto previsto nelle norme e soprattutto la lotta all'evasione, con un recupero dal 2014 superiore ai 2 milioni di euro; 477.000 euro nel solo 2017. 30.000 euro derivano dal recupero Tari, passata quest'anno alla gestione di-

retta del Comune che potrà con più facilità controllare gli insolventi (circa il 5%), indirizzandoli, nei casi di oggettiva difficoltà, alle forme di rateizzazione previste. L'avanzo, oltre agli accantonamenti, può contare ancora su 3,9 milioni, 1,4 come riserva per il patto di stabilità e 2,5 destinati ad opere nel 2018, in particolare al palazzetto dello sport di Crociale, con una nuova struttura che sostituirà l'attuale e garantirà consumo energetico zero, 400 posti riservati al pubblico, due terreni di gioco e l'omologazione per le gare di ginnastica, una delle prime in Regione.

1,2 milioni di euro sono destinati ad asfaltature e manutenzioni stradali, mentre altre forme di finanziamento consentiranno, nei prossimi mesi, di acquistare i 450 metri di uffici nel palazzo di via Vittorio Veneto di fronte alla parrocchiale, dove trasferire l'ufficio anagrafe e i tributi per diventare in futuro lo sportello polifunzionale dell'Ente. Consentirà anche di potere ipotizzare la riqualificazione del palazzo municipale. L'acquisto verrà in parte pagato dalla permuta di due appartamenti e due garage, in piazza De Gasperi, già destinati all'alienazione.

Si prosegue con le altre opere sportive; c'è la volontà di acquisire il campo di Ubersetto e di coprirlo poi con il sintetico per incrementarne la possibilità di utilizzo; così come quello del parco Roccaavilla. Un risparmio di bilancio è stato ottenuto dalla riduzione in quattro anni del 10% del personale, ma questo ha un pesante rovescio della medaglia perché può subentrare soltanto un nuovo assunto ogni quattro pensionamenti. Con la crescita contestuale della burocrazia, si riduce la capacità di intervento dell'Ente e a questo proposito si sta studiando l'assunzione di due ingegneri a tempo determinato in Fgp per seguire le fasi di appalto e di realizzazione dei lavori pubblici.

# Novità nei servizi per la prima infanzia

## Dal prossimo anno riduzione delle rette nido

### ASILI NIDO

Il Comune da sempre riconosce l'importanza dei servizi educativi per i più piccoli, in particolare dei nidi, ed essendo consapevole che un ostacolo ad una frequenza più diffusa è costituito dal costo del servizio per le famiglie, si è adoperato in tutte le sedi istituzionali affinché questo servizio entrasse a pieno titolo nella formazione dei piccoli cittadini e che il suo costo non fosse più totalmente a carico dei comuni, sempre più poveri di risorse.

Nell'anno 2017, con l'approvazione del decreto attuativo della legge 107/2015 ("la Buona Scuola"), è stato istituito il "sistema integrato di educazione ed istruzione dalla nascita a 6 anni". I fondi del Piano di Azione Pluriennale sono erogati direttamente ai comuni/Unioni ma è la Regione a stabilirne il riparto. La Regione Emilia Romagna ha stabilito che le azioni che i comuni devono adottare seguano le seguenti indicazioni prioritarie: sostenere adeguata politica tariffaria in ordine al contenimento delle rette; sostenere azioni rivolte alla progressiva riduzione delle liste di attesa; perseguire il rafforzamento del sistema integrato di istruzione e educazione dalla nascita fino a 6 anni.

Fra gli obiettivi del Piano è indicato "il progressivo consolidamento, ampliamento, nonché l'accessibilità dei servizi educativi per l'infanzia, con l'obiettivo di raggiungere almeno il 33% di copertura della popolazione sotto

i tre anni di età a livello nazionale", mentre nel nostro Comune la percentuale dei frequentanti i nidi è del 24%. Anche per questo motivo la Giunta Comunale ha deciso di seguire la prima indicazione, applicando sulle rette una riduzione specifica e ciò nonostante il fatto che la percentuale di copertura del costo del servizio sia solo del 37,88%.

La quota annuale spettante al comune



di Fiorano è stata erogata nei primi mesi del 2018, quindi la riduzione sulle rette si applicherà a partire dall'anno scolastico 2018-19, indicandola direttamente sui bollettini che riceveranno gli utenti del servizio e sarà del 20%. Ad esempio chi pagava la retta massima di 430 euro mensili avrà una riduzione mensile di 86 euro, chi pagava una retta personalizzata di 190 euro avrà una riduzione di 38 euro.

Trattandosi di un piano triennale è auspicabile che anche il nuovo governo intenda mantenere gli impegni assunti, e che le famiglie possano continuare a usufruire di questa riduzione anche negli anni successivi.

### CENTRO PER BAMBINI E FAMIGLIE

A partire dall'anno scolastico 2017-18 sono stati recuperati gli spazi dell'asilo nido Messori, precedentemente occupati da una sezione di scuola dell'infanzia, e questo ha permesso di riattivare il 'Centro per bambini e famiglie', in cui si offrono risposte flessibili e differenziate ai bisogni dei bambini e delle famiglie, con i servizi 'Centro giochi' e 'Primi passi'. Dall'anno scolastico 2018-19, grazie alla riorganizzazione del personale educativo comunale che opera in questi servizi, il Centro Giochi sarà in grado di accogliere fino a 30 bambini, invece degli attuali 20.

### PROGETTO "TUTTI AL NIDO"

Il Comune partecipa al bando 'Tutti al Nido', che permetterà aperture domenicali degli asili nido, volte a sensibilizzare i genitori che non frequentano i nidi o gli altri servizi rivolti alla prima infanzia.

ASILI NIDO e Servizi integrativi Prima infanzia										
Anno scolastico 2017-2018		iscritti al 31/12/2017			iscritti al 30-06-2018			CENTRO ESTIVO NIDI 2018		
Nido d'infanzia	sez	Totale	full time	part-time	Totale	full time	part-time	Totale	full time	part-time
Fiorano - Via Messori	3	56	25	31	63	31	32	49	29	20
Spezzano - P.za 16 marzo 1978	2	35	25	10	35	25	10	0		
Fiorano - Coccinella		0			0			0		
Nido Aziendale Mussini	1	2	1	1	2	1	1	1	1	
<b>totale anno 2017-2018</b>	<b>6</b>	<b>93</b>	<b>51</b>	<b>42</b>	<b>100</b>	<b>57</b>	<b>43</b>	<b>50</b>	<b>30</b>	<b>20</b>
ritirati durante l'anno scolastico					4	1	3			
frequenza media		96	nati 2015-2016-2017		430	22%				
<b>CENTRO BAMBINI E FAMIGLIE</b>	nov-feb	15		mar-giu	20					
<b>PRIMI PASSI</b>		12			16					

## Servizi per la prima infanzia

### ASILI NIDO

Nel comune di Fiorano Modenese sono presenti quattro nidi d'infanzia.

#### Nidi comunali:

Il **Nido Messori** è stato affidato in appalto alla ditta Gulliver: accoglie circa 60 bambini di età compresa tra i 3/36 mesi suddivisi in tre sezioni: lattanti, medi-grandi con frequenza sia a part time che a tempo pieno e sezione medi-grandi con frequenza solo a part time.

Il **Nido di Spezzano** è gestito dal 2016-17 con personale in appalto dalla ditta Gulliver e accoglie circa 40 bambini di età compresa tra i 13/36 mesi suddivisi in due sezioni medi e grandi con frequenza part-time e tempo pieno.

#### Nidi privati:

Il comune di Fiorano è convenzionato con due nidi privati, in grado di accogliere i bambini che rimangano eventualmente esclusi dai nidi comunali; la convenzione scade a luglio 2018 e dovrà essere rinnovata. I nidi convenzionati privati sono: **micronido Coccinella** e **nido aziendale Don Arrigo Mussini**.

### CENTRO PER BAMBINI E FAMIGLIE

Questi servizi sono rivolti a bambini che non frequentano l'asilo nido e rispondono alle mutate esigenze delle famiglie, che richiedono maggiore flessibilità di tempi e di spazi.

La compresenza dell'adulto insieme al bambino è la caratteristica di questi ser-

vizi, i quali danno la possibilità al bambino di iniziare a socializzare con altri bambini e altri adulti, di poter giocare in uno spazio protetto con materiali diversi e pensati per le diverse età, di sperimentare i primi distacchi dal genitore, mentre quest'ultimo è impegnato in conversazioni e momenti di confronto con altri genitori e gli educatori che gestiscono il Centro. Il confronto tra genitori e gli educatori sulla crescita, sull'educazione dei bambini e sulla genitorialità, permette a chi si occupa di infanzia di avere del tempo e uno spazio per riflettere sui bisogni e sulle potenzialità dei diversi attori in gioco.

### PRIMI PASSI

Il servizio è rivolto ai genitori con bambini 0-12 mesi: offre un supporto alla funzione genitoriale e, alla famiglia, uno spazio accogliente per favorire la comunicazione fra adulti. Rappresenta un'opportunità di far conoscere ed utilizzare materiali adeguati ai bambini di questa età e di partecipare ad incontri con esperti su tematiche relative alla prima infanzia.

### CASA DEI GIOCHI

Il servizio è rivolto ai genitori con bambini 12/36 mesi: articolato in due incontri settimanali, accoglie i bambini insieme ai loro genitori o adulti accompagnatori, offrendo ai piccoli occasioni di apprendimento e di gioco, in cui sperimentare le prime relazioni con i coetanei, e agli adulti opportunità di confronto.

## Un nuovo scuolabus per il Comune

Il Comune ha acquistato un nuovo scuolabus, dopo una gara pubblica con contestuale permuta di 2 vecchi mezzi di proprietà comunale, a servizio del trasporto scolastico dei bambini e dei ragazzi, oltre che delle numerose gite (più di 300 all'anno) che l'amministrazione organizza per tutte le scuole del territorio. Il nuovo scuolabus, la cui spesa per l'amministrazione è stata pari ad euro 143.700, prevede 53 posti a sedere più 5 per personale adulto accompagnatore. Con queste caratteristiche è in

grado di soddisfare tutte le esigenze di servizio: trasporto per alunni, gite scolastiche territoriali, supporto per i centri estivi. È dotato di tutte le più recenti norme di sicurezza (cinture di sicurezza per ogni passeggero, uscita di sicurezza, luci di orientamento interne ed esterne) oltre che in linea con le disposizioni di riduzione delle emissioni (euro 6).

Si completa così il percorso di rinnovamento del parco mezzi, effettuato con l'appalto di servizio dell'anno 2016 delle altre linee del territorio dove non solo è stato aumentato l'utilizzo di mezzi euro 6 ma,

anche se non necessario, è prevista la dotazione di un'apposita piattaforma per caricare bambini disabili. Va inoltre sottolineato che il nuovo acquisto ottimizza il parco scuolabus del Comune passando da 4 a 3. I mezzi venduti erano stati acquistati rispettivamente nel 1988 e nel 2000, quindi ampiamente ammortizzati.





# Conosci le agevolazioni economiche che ti possono aiutare?

**C**e ne sono alcune che devono essere richieste allo sportello sociale di Villa Pace: Reddito di inclusione – Reddito di solidarietà – Assegno al nucleo familiare con tre minori – Assegno di maternità – Contributo a favore di inquilini morosi incolpevoli.

## REI - REDDITO DI INCLUSIONE

Il Sostegno per il Reddito di Inclusione (ReI), deciso dal governo, prevede un sussidio economico alle famiglie in condizioni disagiate, nelle quali siano presenti persone minorenni, figli disabili, lavoratori di età pari o superiore a 55 anni in stato di disoccupazione o una donna in stato di gravidanza accertata.

Il beneficio varia da € 187 a € 485 mensili a seconda della composizione del nucleo familiare ed è erogato mensilmente dall'INPS tramite una carta acquisti prepagata.

Viene concesso per un massimo di 18 mesi, rinnovabile per non più di altri 18 mesi, decorso un periodo di sospensione di 6 mesi. Il sussidio è subordinato all'adesione ad un progetto personalizzato di attivazione sociale e lavorativa predisposto dai Servizi Sociali.

## RES - REDDITO DI SOLIDARIETÀ

Il Reddito di Solidarietà (RES) è una misu-

ra regionale di contrasto alla povertà che prevede un sostegno economico erogato alle persone in condizione di grave povertà, nell'ambito di un progetto di attivazione sociale predisposto dai Servizi Sociali. Varia da € 80 a € 400 mensili a seconda della composizione del nucleo familiare ed è erogato dall'INPS, tramite una carta acquisti prepagata. Viene concesso per un periodo massimo di 12 mesi, rinnovabile per non più di 12 mesi, decorso un periodo di sospensione di 6 mesi.

Possono richiederlo tutti i nuclei familiari, anche composti da 1 sola persona, con ISEE fino a 3.000 euro annui; residenti in Emilia-Romagna da almeno 2 anni (almeno un componente per nucleo familiare).

## ASSEGNO AL NUCLEO FAMILIARE CON ALMENO TRE FIGLI MINORI

L'assegno per il nucleo familiare è un contributo concesso tramite l'INPS, a favore di nuclei familiari, con almeno tre figli minorenni, il cui valore ISEE non superi € 8.650,11 per il 2018. L'assegno, nella misura massima di € 142,85 mensili, viene erogato per 13 mensilità annue. Per il beneficio relativo all'anno 2018 il termine di presentazione della domanda è il 31 gennaio 2019.

## ASSEGNO DI MATERNITÀ

L'assegno di maternità è un contributo concesso tramite l'INPS ed è riconosciu-

### In alto:

il palazzo in via Adda a Sassuolo, sede del Servizio Sociale dell'Unione dei Comuni del Distretto Ceramico

to alle madri che non beneficiano di nessuna indennità di maternità o che percepiscono un'indennità inferiore all'importo del contributo stesso; che hanno un valore ISEE inferiore ad € 17.141,45 per l'anno 2018. L'assegno è destinato alle madri sia in caso di nascita, che di affidamento preadottivo, che di adozione nazionale ed internazionale. L'assegno, nella misura massima di € 342,62 mensili, viene erogato per 5 mensilità. Il beneficio deve essere richiesto entro 6 mesi dalla data del parto o dell'adozione/affido.

### **CONTRIBUTO A FAVORE DI INQUILINI MOROSI INCOLPEVOLI**

È un contributo regionale per aiutare gli inquilini impossibilitati a provvedere a pagare il canone di affitto, a causa della perdita o di una consistente riduzione del reddito del nucleo familiare. Per richiederlo occorrono i seguenti requisiti: reddito

ISE non superiore ad euro 35.000 o un reddito derivante da regolare attività lavorativa con un valore ISEE non superiore ad euro 26.000; essere destinatario di atto di intimazione di sfratto per morosità con citazione per la convalida e/o atto di convalida; avere titolarità di un contratto di locazione di unità immobiliare ad uso abitativo, regolarmente registrato (sono esclusi gli immobili appartenenti alle categorie catastali A1, A8, e A9) e residenza nell'alloggio oggetto della procedura di rilascio da almeno un anno; avere la cittadinanza italiana, di un paese dell'UE, o regolare titolo di soggiorno, nei casi di cittadini non appartenenti all'UE; non essere titolari (anche i componenti del proprio nucleo familiare) del diritto di proprietà, usufrutto, uso o abitazione, nella provincia di residenza, di altro immobile fruibile ed adeguato alle esigenze del proprio nucleo familiare. Il termine di presentazione della domanda è il 31 dicembre 2018.

## **Info**

**Per ottenere ulteriori informazioni e dettagli sulle condizioni e i requisiti per accedere ai contributi, ci si può rivolgere al:**

### **Servizio Sociale territoriale**

Villa Pace, via Marconi, 106

Telefono: **0536 833401**

fax 0536 833432

**sociali@fiorano.mo.it**

### **Orari apertura al pubblico:**

lunedì 8.30 - 13.00

martedì e mercoledì 8.30 - 14.00

giovedì 8.30 - 18.00

venerdì 8.30 - 13.30

### **Sportello informativo**

**Centro Servizio**

**per Cittadini Stranieri:**

lunedì 9.30 - 12.30

### **A fianco:**

Villa Pace, sede del Servizio Sociale territoriale



# Un regolamento sempre più stringente contro le ludopatie

## Piattaforma Sieder per le istanze edilizie

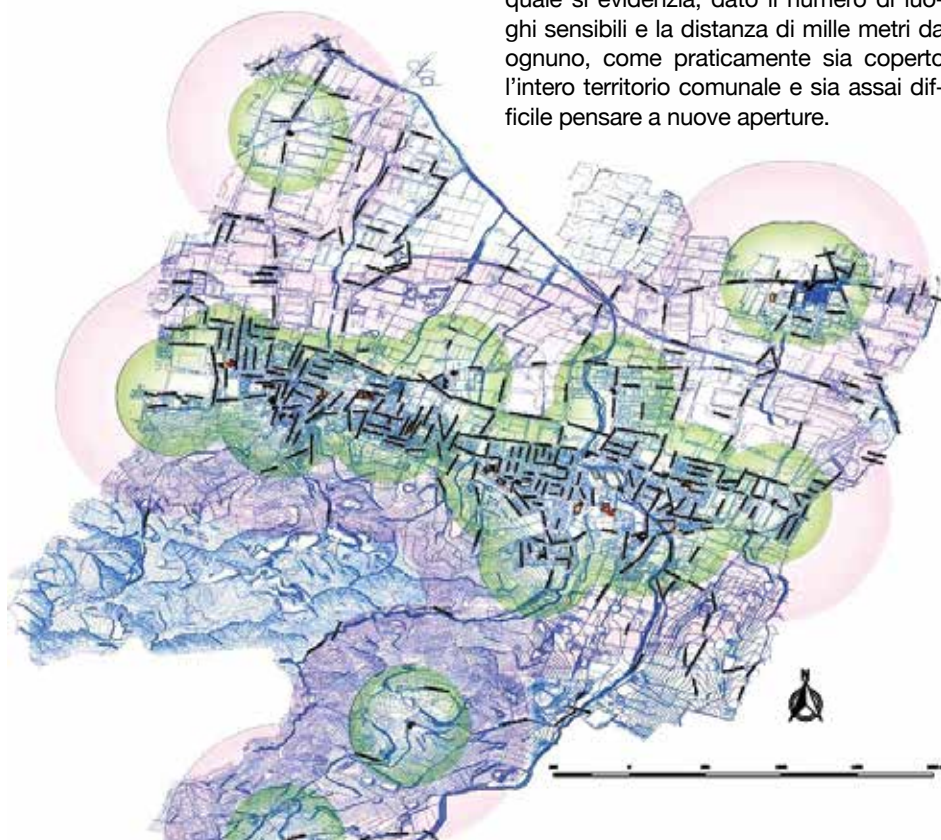
Per i professionisti e tecnici del settore edile. Dal febbraio scorso è possibile presentare le nuove istanze con il servizio on line SIEDER - Sistema integrato dell'edilizia dell'Emilia Romagna, in alternativa alla PEC istituzionale del Comune di Fiorano Modenese o alla presentazione cartacea di titoli edilizi o altre istanze, sino alla comunicazione della data definitiva che stabilirà l'obbligatorietà dell'utilizzo esclusivo della piattaforma SIEDER per la trasmissione delle istanze edilizie. Le indicazioni della piattaforma circa l'efficacia dei titoli edilizi e le conseguenti comunicazioni di inizio lavori non sostituiscono i termini di efficacia stabiliti dalla Legge regionale n.15 del 2013 e ss.mm.ii.

I professionisti dell'edilizia possono utilizzare SIEDER solo se dotati di account Federa ad alta affidabilità, opportunamente registrati ed abilitati all'uso del sistema da parte dell'amministratore. In caso di difficoltà nell'utilizzo della piattaforma SIEDER, è possibile richiedere assistenza attraverso uno dei canali "canonici" dell'helpdesk di Lepida SpA, contact center: 800 445500.



**I**l Consiglio Comunale ha approvato il 'Regolamento per la prevenzione e il contrasto delle patologie e problematiche legate al gioco d'azzardo lecito e mappatura luoghi sensibili' che completa e sostituisce parti del regolamento precedentemente. Ha poi accompagnato le nuove regole con detrazioni sulla Tari per gli esercizi che rinunciano a installare videogiochi. Come ha affermato il sindaco Tosi: "Sono consapevole che la riduzione della presenza di slot machine, ecc. sul territorio non costituisca la soluzione definitiva del problema, ma certamente ne produce un contenimento. Sono consapevole anche dell'importanza che questi strumenti possono rappresentare per la quadratura del bilancio di alcuni esercizi commerciali. Tuttavia i possibili effetti socio-sanitari, psicologici ed esistenziali della presenza di questi luoghi sono tali da giustificare e richiedere con forza una assoluta limitazione della loro presenza, una saggia e fer-

ma regolamentazione dell'attività, nonché il blocco completo di ogni incremento. La nostra Amministrazione si è adoperata in questa direzione e anche la mappatura dei luoghi sensibili ed il regolamento, approvati dal Consiglio Comunale a larghissima maggioranza, vanno nella direzione di rendere il nostro un comune possibilmente libero da sale scommesse, sale-giochi, slot machine e altre forme di gioco d'azzardo. Quando le tematiche sono serie, anzi molto serie, è chiaro che il tentativo di soluzione dei problemi non sarà del tutto indolore, ma il senso di responsabilità collettiva deve prevalere". Il Comune di Fiorano Modenese, nell'adottare il regolamento, ha tenuto conto delle normative regionali, che prevedono il divieto di esercizio delle sale da gioco e delle sale scommesse, nonché la nuova installazione di apparecchi per il gioco d'azzardo lecito, in locali che si trovino a una distanza inferiore a cinquecento metri, dai seguenti luoghi sensibili: istituti scolastici di ogni ordine e grado, luoghi di culto, impianti sportivi, strutture residenziali o semiresidenziali operanti in ambito sanitario o sociosanitario, strutture ricettive per categorie protette, luoghi di aggregazione giovanile e oratori. In accordo con gli altri comuni del distretto, ha qualificato come "sensibili" ulteriori luoghi come gli asili nido, la stazione ferroviaria, il Centro Ambientale Cà Tassi, le biblioteche e i teatri. Il Comune di Fiorano Modenese ha confermato i 500 metri per i provvedimenti sulle attività esistenti, ma ha allargato a 1.000 metri l'area di rispetto dai luoghi sensibili per l'insediamento di nuove attività. Ha quindi elaborato la mappa, nella quale si evidenzia, dato il numero di luoghi sensibili e la distanza di mille metri da ognuno, come praticamente sia coperto l'intero territorio comunale e sia assai difficile pensare a nuove aperture.



# Attività della Polizia Municipale



**L**a Polizia Municipale ha sintetizzato l'operato nel 2017 con alcuni numeri indicativi, a partire dalla dotazione organica di 11 persone, comandante e ispettore compresi, al di sotto dell'indicazione di un agente ogni mille abitanti. Ha rilevato 181 incidenti, sei in più rispetto al 2016, ma con meno feriti (57 contro i 75 del 2016) e nessun deceduto (1 nel 2016); ha controllato 2.871 veicoli ed elevato 3.706 sanzioni (il 92% non si riferisce al divieto di sosta). Nel numero sono comprese le 409 dell'autovelox sulla Pedemontana e quelle dello scout speed sulle autovetture). Ha ritirato 22 patenti, effettuato 5 sequestri amministrativi e 6 fermi amministrativi; ha effettuato 964 pratiche di accertamento anagrafico ed è dovuta intervenire in 7 casi di Aso e Tso. In particolare sono da segnalare, perdurando la pericolosa abitudine di svoltare a

sinistra nonostante il divieto, le 67 sanzioni comminate all'incrocio di via Cameazzo con la Pedemontana e agli incroci di via Bassa, viale della Vittoria e via Malatesta con la Circondariale San Francesco. I controlli continueranno perché si tratta di manovre pericolose. La polizia municipale ha inoltre effettuato controlli edilizi, commerciali ed ambientali; ha svolto il servizio di prossimità nei quartieri, oltre a proseguire la tradizionale presenza nelle scuole con il programma di educazione stradale in nove classi.

È in crescita l'attività della Polizia Municipale, in seguito a segnalazioni dei cittadini in diversi settori: segnalazioni relative a soste irregolari (97), segnalazioni di cani vaganti o che disturbano o vittime di possibili maltrattamenti (70), perdite di carico (60), segnalazioni per danni al patrimonio (28), per persone sospette (27), per abbandono di rifiuti (24), per accensione fuochi (24).

## Multe: accordo con la Provincia

Il Consiglio Comunale ha approvato una convenzione con la Provincia di Modena, sulle modalità di versamento e di impiego delle risorse derivanti dal 50% delle sanzioni, comminate dal rilevatore di velocità installato sulla Pedemontana, che devono essere versate alla Provincia, quale ente proprietario della strada. La Provincia di Modena si impegna a destinare il 90% delle somme ricevute al finanziamento di interventi di manutenzione e messa in sicurezza delle infrastrutture stradali, ivi compresa la segnaletica e le barriere, e dei relativi impianti, per la manutenzione di strade provinciali che insistono prioritariamente sul territorio del Comune di Fiorano Modenese e in subordine su strade provinciali dei comuni appartenenti all'Unione dei Comuni del Distretto Ceramico.



## Violazioni al codice della strada di cittadini stranieri

**I**l Comune di Sassuolo, per conto dei comuni dell'Unione, ha approvato l'incarico alla ditta Nivi Credit srl, con sede a Firenze, per la gestione e la notifica di sanzioni amministrative e di ingiunzione fiscale, emesse nei confronti di cittadini stranieri residenti all'estero e recupero crediti internazionale.

L'affidamento si è reso necessario, perché i metodi attuati fino ad oggi per perseguire i cittadini stranieri, autori di violazioni, hanno fornito percentuali di esito positivo ridotte, sia per le difficoltà nel reperire le generalità degli intestatari dei veicoli, sia per l'impossibilità di procedere ulteriormente nei confronti di coloro ai quali la contestazione è stata notificata, ma che non hanno provveduto al pagamento della sanzione amministrativa pecuniaria.

La ditta Nivi Credit promuoverà tutte le azioni legali contemplate dalla vigente legislazione, in tutti gli stati appartenenti all'Unione Europea o in altro Stato estero, nominando all'uopo avvocati e procuratori per l'assistenza e la difesa in qualsiasi stato e grado di giudizio, anche in fase esecutiva.

# Insieme per ridurre la presenza di amianto

**L'**Amministrazione Comunale e l'Azienda Usl di Modena hanno siglato un protocollo, indicato dalla Regione Emilia-Romagna

come buona pratica, per verificare i siti industriali con coperture contenenti amianto, intensificare e coordinare i controlli presso le aziende.

Nel 2016 il Comune di Fiorano Modenese ha effettuato, con l'ausilio di droni e di immagini satellitari, la mappatura e il censimento delle coperture in materiali contenenti amianto (MCA), presenti nel territorio (858.620 mq, più di 300.000 mq nel frattempo già bonificati), proseguito con il coinvolgimento delle associazioni di categoria, con comunicazioni con le



aziende sulle corrette modalità di conservazione e smaltimento e la concessione di contributi per lo smaltimento di coperture in MCA su residenze private.

L'accordo triennale di collaborazione con l'Ausl ha lo scopo di verificare i siti industriali significativi, intensificando i controlli presso le aziende sulla base di una mappa di rischio che evidenzia le priorità di indagine per vicinanza a zone residenziali, per estensione della copertura in MCA, per presenza di siti dismessi, per eventuali segnalazioni.



## Centro del Riuso Intercomunale

**I** comuni dell'Unione del Distretto ceramico hanno votato l'avvio del Centro intercomunale del riuso che sarà allestito in via Radici in Piano a Casinalbo.

Si svilupperà come un open space su un unico livello, in cui ogni funzione sarà ben definita senza rinunciare ad una disposizione organica e sinergica delle diverse aree, in linea con le disposizioni delle nuove linee guida regionali sul riuso, prestando attenzione ad eliminare ogni tipo di barriera architettonica, in modo da garantirne l'accesso e la fruibilità

Oltre ad essere un luogo in cui oggetti inutilizzati da alcuni cittadini potranno trovare nuova vita in altre case, il Centro del riuso sarà anche una struttura in cui saranno realizzati laboratori socio-occupazionali per persone in condizione svantaggiata, nonché il contesto giusto per l'avvio di corsi di "upcycling" e di bricolage, volti alla riscoperta dell'arte del fai da te per contrastare la cultura dell'usa e getta.

La spesa complessiva del progetto, pari a circa 200.000 euro, risulta finanziata per la maggior parte dall'Agenzia territoriale dell'Emilia-Romagna per i servizi idrici e rifiuti (137.266 euro), nella restante parte dai Comuni di Formigine (capofila del progetto), Fiorano Modenese, Sassuolo e Maranello.





## Inaugurato il Sentiero della Libellula

**D**omenica 22 aprile è stato inaugurato il sentiero n. 9, detto 'della libellula', della Riserva regionale delle Salse di Nirano, in occasione della Giornata Mondiale della Terra, con la partecipazione del Comune di Fiorano Modenese, del Rotary Sassuolo, dell'Unità per la Tutela Forestale-Ambientale e Agroalimentare dei Carabinieri, dell'Ente Parchi Emilia Centrale, della Regione Emilia-Romagna e dell'associazione Volontari per la Sicurezza ed ha visto una folta partecipazione.

## La gestione dell'accoglienza alle Salse di Nirano

Una innovativa sinergia pubblico-privato

**D**al 2018 è stata strutturata una nuova organizzazione per l'accoglienza della Riserva regionale delle Salse di Nirano, la prima ad essere costituita in Regione nel 1982, dal 2004 Sito di Importanza Comunitaria. Attraverso una serie di convenzioni, la gestione domenicale di Ca' Tassi viene confermata al GeFi, al Cai la manutenzione e la valorizzazione dei sentieri, al Comune il coordinamento della parte afferente agli studi e alle ricerche universitarie. Un nuovo contratto di appalto, vedrà impegnati per tre anni la Coop.

L'Ovile di Reggio Emilia e la società Idea natura, con una formula innovativa che affianca l'appalto di servizio con la concessione, unendo servizio pubblico e iniziativa d'impresa. Le prestazioni in appalto, comprese nella somma di 20.000 euro annui previsti dal Comune, prevedono l'apertura, sorveglianza, custodia e pulizia ordinaria interna ed esterna dell'Ecomuseo di Cà Rossa; visite guidate gratuite; laboratori didattici; segreteria organizzativa eventi; promozione e valorizzazione della Riserva. Le prestazioni date in concessione riguar-

dano la gestione delle prenotazioni delle visite guidate per gruppi organizzati; l'accompagnamento guidato all'interno dell'area integrale e delle infrastrutture; l'accompagnamento guidato all'interno della rete sentieristica della Riserva; la progettazione, conduzione e gestione di laboratori didattici; il servizio di sola apertura e sorveglianza delle infrastrutture; servizi aggiuntivi (possibilità per il concessionario di utilizzo delle strutture ed infrastrutture della Riserva per lo svolgimento di altre attività a pagamento, come da capitolato).

## Un albero per ogni nato

In febbraio sono state messe a dimora 150 piantine nell'area verde presso il Centro d'Incontro di via Cameazzo, una per ogni bambino nato nel corso del 2017. È un obbligo di legge, giusto, perché la piantumazione di un albero per ogni nato costituisce un modo



“ambientalmente costruttivo” per dare il benvenuto ai nuovi nati nella comunità e rappresenta un'occasione privilegiata per creare assieme nuovi spazi verdi urbani di cui i giovani potranno godere crescendo. Gli alberi infatti rappresentano da sempre un valore per l'ecosistema e contribuiscono significativamente a migliorare la qualità del territorio e a contrastare l'inquinamento. Diversi genitori hanno partecipato alla messa a dimora.

## Gruppo Babele

**G**rande festa finale per il Gruppo Babele che martedì 5 giugno ha concluso un altro anno di attività con una cena multi-etnica, piatti di differenti nazionalità preparati dalle famiglie, presso l'oratorio San Filippo Neri. Il Gruppo Educativo Babele è un servizio gestito dalla parrocchia, in collaborazione e con il contributo del Comune, rivolto a ragazzi delle scuole medie, attivo sul territorio ormai da molti anni. L'obiettivo del progetto è quello di accompagnare i ragazzi nel loro percorso di vita, fornendo un sostegno sia sul piano scolastico che relazionale. Le attività proposte da



educatori e volontari sono varie e spaziano dal supporto scolastico ad attività ludiche e laboratoriali, e hanno l'obiettivo di portare i ragazzi a scoprire le loro potenzialità.

## Anche Fiorano a fianco della Croce Rossa

**I**n tutta Italia si celebra la nascita di Henry Dunant, fondatore della Croce Rossa.

160.000 volontari CRI festeggiano la Giornata Mondiale della Croce Rossa e Mezzaluna Rossa.

Per onorare questa ricorrenza e festeggiare anche i 25 anni della presenza sul territorio, il Comitato di Sassuolo della Croce Rossa Italiana ha organizzato una Fiaccolata alla quale ha aderito anche il nostro Comune.



## La Nino Rota fa banda con i più piccoli



**L'**associazione Nino Rota, che ha sede a Villa Cuoghi, proporrà alle scuole ed organizzerà corsi propedeutici alla musica per bambini e giovanissimi, per imparare a leggere ed interpretare la simbologia musicale con un metodo che si avvale di software appositi, in grado di scrivere e riprodurre sotto forma di suono reale vari strumenti. Ciò fa sì che si possa pian piano mettere in relazione il suono al simbolo musicale senza costringere al solfeggio. Ai più grandicelli l'Associazione propone corsi di strumenti per inserirli nei propri gruppi musicali e in particolare nella banda Flos Frugi.

## Consegnata un'auto al sindaco di Montegallo

**S**i è svolta a Formigine la breve cerimonia di consegna di un'auto al sindaco di Montegallo, località in provincia di Ascoli Piceno colpita dai terremoti del 2016. Una donazione frutto della solidarietà di tutto il Distretto Ceramico e, in particolare, delle associazioni del territorio, che hanno organizzato tante occasioni per la raccolta fondi.



## Otello Mammi a Spezzano



**I**l 7 gennaio Casa Corsini ha accolto la presentazione del libro 'Otello di Salvaterra. Dal fiume all'oceano', scritto dalla professoressa Vanda Mammi. Come scrive l'autrice: "C'è un tempo per immaginare e c'è un tempo per ricostruire la realtà. E' quest'ultima via che ho scelto, parafrasando una dicitura del libro del Deuteronomio, per ripercorrere la bre-

ve e intensa vita di papà, per incontrarlo nel suo tempo, nel suo mondo, in famiglia, tra gli amici di Salvaterra, tra la gente d'Africa e di Scozia". La storia di uno diventa la storia universale dei tanti prigionieri dimenticati della seconda guerra mondiale, la ricerca per scoprire il proprio padre diventa contestualmente un modo di studiare la guerra dal basso, dalle sue vittime, da chi la subì e ne pagò il prezzo più caro. Otello Mammi combattè nelle file dell'esercito italiano in Africa, dove viene fatto prigioniero a Tobruk, dagli inglesi, che lo mandano in un campo di prigionia in Sudafrica e quindi in Scozia. Vanda Mammi ripercorre, con il cuore di figlia e con la razionalità dello storico, l'odissea del padre, consultando documenti in Italia e all'estero, cercando testimoni, visitando luoghi.

## Andam a Vegg Estate

**L'**incontro mensile per parlare fra fioranesi e spezzanesi delle nostre storie, ridendo e scherzando insieme, grazie al sostegno dell'Amministrazione comunale e all'impegno dell'associazione Fiera di San Rocco e dell'associazione Leongatto, con il fondamentale impegno di Luigi Giuliani per il coordinamento e la conduzione, sarà in piazza a Fiorano il 28 luglio, a Spezzano il 15 e 16 agosto e concluderà il periodo estivo il 5 settembre.



## Un viaggio lungo 60 anni!



**P**ietro Venturelli ed Elisa Casolari il 19 aprile hanno festeggiato 60 anni di matrimonio un lungo cammino insieme, allietato dalla nascita di Patrizia, Giovanna e Daniela e poi dei nipoti Silvia, Federico e Alissa.

Pietro è nato a Serramazzone il 2 maggio del 1932, Elisa Casolari a Prignano sulla Secchia il 14 gennaio 1935 e qui si sono sposati il 19 aprile 1958. Poi sono arrivati a Fiorano lavorando in ceramica, fino alla meritata pensione. Ora abitano nel rione della Valle, in fondo a via Gramsci.

## Cesarina e Paolo: 70 anni insieme!

**C**ongratulazioni e auguri a Paolo Giuliani e Cesarina Roggiani.

Il 5 giugno del 1948 a Brandola di Polinago, si sposarono, sulla soglia dei vent'anni, Paolo Giuliani, nato a Lama Mocogno nel 1929 e Cesarina Roggiani, nata a Polinago nello stesso anno. Lui operaio in ceramica, lei casalinga, nel 1972 sono arrivati a Spezzano e da allora abitano in via del Molino. La loro famiglia si è arricchita con i figli Pietro Vincenzo e Ruggero, poi con i quattro nipoti Stefano, Emanuele, Mirko e Fabio. A nome dell'amministrazione comunale e di tutti i Fioranesi ci uniamo ai festeggiamenti e auguriamo a Cesarina e Paolo tantissimi anni ancora insieme.



## Sotto il camice un cuore

**N**el corso del Maggio Fioranese il dott. Rossano Dallari ha presentato il libro: "Sotto il camice un cuore", Editrice Incontri, con la partecipazione dell'associazione Africa nel Cuore. Il nostro Comune continua ad essere una vetrina per gli autori del territorio che con le loro opere arricchiscono lo scaffale fioranese.



# Fioranesi che ci hanno lasciato



## Da sinistra verso destra:

Don Franco Nicolini,  
Andrea Gilioli, Eva Lugari

**I**l 2017 è terminato con la scomparsa a 87 anni di **don Franco Nicolini**, sacerdote fioranese, parroco di Campogalliano e Saliceto Buzzalino. Sacerdote dal 1954, aveva prestato servizio a Modena, San Felice, Castelnuovo Rangone.

Freddo nell'aria, ma soprattutto freddo nel cuore all'inizio di febbraio, quando si è diffusa la notizia della improvvisa scomparsa del troppo giovane **Andrea Gilioli**. "L'immediato sconcerto - aveva scritto il sindaco Francesco Tosi - ha lasciato poi il posto a ricordi e alla riflessione sul mistero della nostra condizione umana. Nell'esprimere sinceri sentimenti di condoglianza ai genitori, non possiamo non esprimere la stima che Andrea si era guadagnato con la serietà con cui svolgeva il suo importante lavoro comunicativo. Sapeva unire la professionalità con l'entusiasmo e la simpatia tipici della sua giovane età e della sua personalità. Esprimiamo riconoscenza per l'importante lavoro svolto presso il territorio e la comunità di Fiorano".

Febbraio si porta via anche la nonna del nostro comune, la signora **Eva Lugari**, all'età di 103 anni. Residente in via Poliziano, era nata a Baiso il 15 aprile del 1914 e nel 1936 si era sposata con il fioranese Gaetano Annovi, venendo lo stesso anno ad abitare nel nostro comune, per costruire la loro famiglia.

In marzo ci ha lasciato l'ing. **Romano**

**Bursi**, nato nel 1930, ingegnere (nella foto quando consegna la sua tesi per essere conservata nella biblioteca comunale), presidente del Club Amici di Fiorano.

In aprile perdiamo **Alma Vecchi**, al servizio del Comune come bidella dal gennaio 1971 all'agosto 1991, moglie di Luigi Cavani, anch'egli bidello.

All'inizio di giugno muore il fioranese commendatore **Antonio Camellini**, cavaliere e ufficiale della Repubblica: "La serietà nell'impegno professionale - scrive Tosi - la coerenza umana e l'intelligenza sono un esempio per chi oggi assuma responsabilità nel campo sociale, economico e civile". Nato nel 1933 a Sassuolo, dopo una esperienza alla Ferrari, contribuisce alla fondazione della FloorGres. Apprezzato come imprenditore, viene chiamato nelle istituzioni economiche: presidente del Centro Ceramico di Bologna, rappresentante nella Federazione Europea Produttori di Ceramica, presidente di Assopiastrelle, della Camera di Commercio, vicepresidente di Autobrennero. Lo ricordiamo anche per l'impegno in iniziative di beneficenza, come l'associazione Spes (Solidarietà ai Paesi Esteri in via di Sviluppo). Come ricorda Africa nel Cuore: "Grazie a lui che ha coinvolto tante altre persone, Rumuruti ha avuto il pozzo e la Scuola della Familia Takatifu, che ora ospita quasi 1.100 studenti fra nursery e primaria. È stato uno dei fondatori di Spes Onlus, ponendo le basi per il sostegno a distanza".

## Da sinistra verso destra:

Romano Bursi, Alma Vecchi,  
Antonio Camellini



## Risultati elezioni politiche 2018 nel nostro Comune



### CAMERA DEI DEPUTATI

Elettori: 13.105 - Votanti: 10.415  
(79,47%) - Voti validi: 10.112  
(97,09%) - Voti nulli: 175 (1,68%) -  
Schede bianche: 128 (1,23%) -  
Voti contestati: 0

#### MICHELE DELL'ORCO

3.812 (37,70%)  
Movimento 5 Stelle  
3.634 (37,07%)

#### ROBERTA PEZZUOLI

54 (0,53%)  
Il Popolo della Famiglia  
52 (0,53%)

#### GIUSEPPE VIOLANTE

30 (0,30%)  
Per una Sinistra Rivoluzionaria  
27 (0,27%)

#### CLAUDIO DE VINCENTI

2.665 (26,35%)  
Civica Popolare Lorenzin  
51 (0,52%)  
Partito Democratico  
2.323 (23,70%)  
Italia Europa Insieme  
57 (0,58%)  
Europa con Emma Bonino  
198 (2,02%)

#### BENEDETTA FIORINI

3.091 (30,57%)  
Noi con l'Italia  
65 (0,66%)  
Forza Italia Berlusconi Presidente  
957 (9,76%)  
Lega Salvini Premier  
1.765 (18,01%)  
Fratelli d'Italia Giorgia Meloni  
252 (2,57%)

#### STEFANIA FORTINI

48 (0,47%)  
Italia agli Italiani  
47 (0,48%)

#### MASSIMILIANO FERRI

8 (0,09%)  
Partito Repubblicano Italiano Ala  
7 (0,07%)

#### SARA NARDIELLO

58 (0,57%)  
Potere al Popolo  
52 (0,53%)

#### DIEGO CAPPONI

290 (2,88%)  
Liberi Uguali con Pietro Grasso  
262 (2,67%)

#### KATIA PORTARO

56 (0,55%)  
Casa Pound Italia  
53 (0,54%)

### SENATO DELLA REPUBBLICA

Elettori: 12.023 - Votanti: 9.554  
(79,46%) - Voti validi: 9.273  
(97,06%) - Voti nulli:  
164 (1,72%) - Schede bianche: 117  
(1,22%) - Voti contestati: 0

#### CINZIA BALDO

21 (0,23%)  
Destre Unite – Forconi  
20 (0,22%)

#### MARCO ZANI

47 (0,51%)  
Il Popolo della Famiglia  
46 (0,51%)

#### PAOLO BALLESTRAZZI

10 (0,11%)

Partito Repubblicano Italiano Ala  
9 (0,10%)

#### MARIO ORI

40 (0,43%)  
Potere al Popolo  
35 (0,39%)

#### EDOARDO PATRIARCA

2.466 (26,59%)  
Civica Popolare Lorenzin  
43 (0,48%)  
Italia Europa Insieme  
37 (0,41%)  
Europa con Emma Bonino  
171 (1,90%)

#### Partito Democratico

2.180 (24,22%)

#### SIMONE BOLELLI

9 (0,10%)  
Per una Sinistra Rivoluzionaria  
(0,09%)

#### UGO BERTINELLI

82 (0,88%)  
Partito Comunista  
78 (0,87%)

#### GIUSEPPE ANTONIO MALERBA

40 (0,43%)  
Casapound Italia  
92,046

#### PAOLO TRANDE

252 (2,72%)  
Liberi Uguali con Pietro Grasso  
238 (2,64%)

#### UGO BERTAGLIA

52 (0,55%)  
Italia agli Italiani  
51 (0,57%)

#### CLAUDIO BRANDOLI

3.415 (36,83%)  
Movimento 5 Stelle  
3.252 (36,13%)

#### STEFANO CORTI

2.839 (30,62%)  
Forza Italia Berlusconi Presidente  
902 (10,02%)  
Noi con l'Italia  
50 (0,55%)  
Lega Salvini Premier  
1.620 (18,00%)  
Fratelli d'Italia Giorgia Meloni  
222 (2,47%)



Manca soltanto un anno alla fine di questa consiliatura e dopo aver fatto tanto gli anni passati per costruire un bilancio sempre più sano e ben gestito ci troviamo ora a disposizione un piccolo tesoretto che può essere utilizzato per effettuare importanti interventi per il territorio.

Per esempio, 1 milione e 200 mila € sono stati destinati al rifacimento degli asfalti, ma non ci si ferma qua.

Quest'ultimo anno dovrebbe anche vedere il compimento di numerose opere le cui basi sono comunque state fissate gli anni precedenti.

A breve dovrebbe partire il cantiere della nuova palestra di Crociale, che per qualità della struttura e per la capacità di ospitare gare di livello nazionale potrebbe essere tranquillamente definito palazzetto dello sport.

Altri grandi passi avanti verranno fatti in termini di viabilità: la realizzazione di due rotonde sulla circondariale e una ad Ubersetto; il rifacimento di via Vittorio Veneto all'interno del nuovo Piano generale del traffico urbano di prossima approvazione; la sostituzione dei 4100 lampioni e punti luce del territorio in un'ottica di ammodernamento e risparmio energetico.

Da non dimenticare anche la riqualificazione di Cisa-Cerdisa e il nuovo polo scolastico, per i quali il completamento non avverrà sicuramente in questo ultimo anno, ma si vedranno comunque decisivi passi in avanti.

Le questioni in ballo sono tante e non si esaurisce comunque tutto in questo breve riassunto.

Come si dice spesso in questi casi, e per usare un inglesismo, stay tuned!



*Contributo non pervenuto*



Pantelis Assimakis  
Cell. 393 0013001

## Via i partiti ed i loro luogotenenti speculatori delle sorti del nostro Paese e delle nostre città

Gentili concittadini,

noi della lista per la RISCOSSA FIORANESE, presenti in consiglio comunale come Centro Destra, riteniamo che la situazione locale di sfascio del territorio praticato dal PD è una conseguenza dell'impoverimento economico, degli Italiani imposto dai PARTITI a livello nazionale.

Già da anni assistiamo ad un continuo ed inesorabile declino dei partiti trasformati, nei nostri giorni, in organi nelle mani delle lobbies e perfino strumenti per la tutela degli interessi personali o peggio ancora imprenditoriali dei loro capi i quali sfruttando la credulità popolare ricattano le istituzioni con l'uso improprio del voto dei cittadini. In questo contesto oggi i partiti stanno trascinando il paese nel baratro.

Recentemente i cittadini, disperatamente, hanno assegnato la vittoria elettorale a forze politiche che unite avrebbero la possibilità di imporre il vero cambiamento ma i loro leader stano disattendendo le attese litigando per ottenere, ognuno, la supremazia sull'altro per attribuirsi il premier o il vice. Roba da traditori della volontà del popolo. Dunque, noi del Centro Destra Fioranese, intendiamo dichiarare guerra ai PARTITI partendo dalla nostra città e con il Vs sostegno per MORALIZZARE la politica pretendendo l'immediata approvazione della legge sul conflitto di interessi e anti corruzione e avviando il contrasto alla partitocrazia tramite l'abolizione dell'art. 49 della costituzione che prevede la presenza dei PARTITI.



**Il consigliere comunale del Gruppo Misto**

# RCS srl

Sistemi di Sicurezza

Date un **VALORE**  
alla vostra **SICUREZZA**

**PREVENTIVI E SOPRALLUOGHI  
GRATUITI**



AZIENDA LEADER NEL SETTORE DELLA SICUREZZA,  
SPECIALIZZATA IN ANTIFURTI  
E VIDEOSORVEGLIANZA, OFFRE PROTEZIONI  
INTERNE ED ESTERNE SU MISURA,  
RISPONDENDO AD OGNI ESIGENZA

**RCS srl Sistemi di Sicurezza**

Via Premuda 40/3 - Reggio Emilia - Tel. **0522 366083**

Partner



*... L'Arte del Lambrusco ...*

**GUALTIERI**  
*Cantina d'Autore*

Selezione delle uve e rispetto della tradizione sono dal 1958 il nostro personale tocco nella creazione di Lambruschi raffinati e seducenti. Soddisfare gli intenditori più esigenti è la nostra Arte e la nostra Passione.

PUOI TROVARCI:

**CANTINA SOCIALE DI GUALTIERI s.c.a.**  
Via S. Giovanni 25 | 42044 Gualtieri (RE) | Tel. 0522 828161 - 828579

**PUNTO VENDITA:** servizio clienti: 334 1301323 | [servizioclienti@cantinasocialegualtieri.it](mailto:servizioclienti@cantinasocialegualtieri.it)  
da LUNEDÌ a VENERDÌ: dalle 8,00 alle 12,00 e dalle 14,30 alle 18,30  
**SABATO SEMPRE APERTO TUTTO L'ANNO:** dalle 8,00 alle 12,00 e dalle 15,00 alle 18,30 - DOMENICA: chiuso

**E-COMMERCE:** [www.cantinasocialegualtieri.it](http://www.cantinasocialegualtieri.it)



# LINCANTO

RESTAURANT PIZZA LOUNGE  
e x c e l l e n c e

VIA MALMUSI 6 | 41042 FIORANO MODENESE MO . 0536 1814712

**LINCANTO** è il nuovo ristorante e lounge bar a **Fiorano Modenese**, gestito dal giovane e capace **Stanislao Valente**, con 18 anni di esperienza nella ristorazione, il quale ha personalmente scelto questo nome per incantarvi con la qualità delle sue **Creazioni**. Propone piatti di **pesce** sempre **fresco** e **pizze gourmet** a lunga lievitazione, realizzate con prodotti di eccellenza e impasti innovativi che le rendono più digeribili, leggere e gustose. Il ristorante offre solo **vini** selezionati e **birre** artigianali per gustare al meglio le specialità della casa.

*Il gusto ha un nome... Lincanto*



STANISLAO HA PARTECIPATO A NUMEROSE GARE E SELEZIONI DI "MASTER PIZZA" CON OLTRE 8.000 PIZZAIOLI IN TUTTA ITALIA, ARRIVANDO IN FINALE CON 16 CONCORRENTI E CLASSIFICANDOSI AL 7° POSTO.

IN GIUGNO HA PARTECIPATO AD UNA GARA INTERNAZIONALE A ROMA CON 68 PIZZAIOLI, SFIDANDOSI IN OLTRE 200 MATCH DOVE SI È CLASSIFICATO AL 2° POSTO CON L'IMPASTO "Pinsa Romana" CHE HA PIÙ DI 72 ORE DI LIEVITAZIONE, REALIZZATA CON FARINA DI RISO, SOIA E FRUMENTO: CROCCANTE E MORBIDA ALL'INTERNO, FARCITA CON UNA MOUSSE DI MASCARPONE AL CAFFÈ E CACAO E COSPERSA DI SAMBUCA. QUESTA DELIZIA SI PUÒ GUSTARE AL RISTORANTE LINCANTO, INSIEME AD ALTRI IMPASTI ALTERNATIVI SEMPRE NUOVI, CHE VENGONO PROPOSTI OGNI SETTIMANA.